



Sage Solutions

СОЛАРНА ЕЛЕКТРАНА БРЕБЕКС, СРБИЈА

План сарадње са заинтересованим странама

SAGE SOLUTIONS д.о.о.

мај 2025. године

Садржај

1	УВОД	3
2	ЦИЉ САРАДЊЕ И ЗАДАЦИ СЕП-А	4
3	ПРЕГЛЕД ПРОЈЕКТА	4
4	ПРИМЕНЉИВИ СТАНДАРДИ	6
5	САРАДЊА ПРЕ И ТОКОМ ИЗРАДЕ ЕСИА СТУДИЈЕ	7
6	МЕТОДЕ ИДЕНТИФИКАЦИЈЕ И САРАДЊЕ	7
7	ПРОГРАМ САРАДЊЕ СА ЗАИНТЕРЕСОВАНИМ СТРАНАМА	9
8	УПРАВЉАЊЕ ЖАЛБАМА	10
9	ПРАЋЕЊЕ И ИЗВЕШТАВАЊЕ	10
	ДОДАТАК А – ОБРАЗАЦ ЗА ЖАЛБЕ	12
	ДОДАТАК Б – ПРОГРАМ САРАДЊЕ СА ЗАИНТЕРЕСОВАНИМ СТРАНАМА	13
	ДОДАТАК Ц – РЕГИСТАР ЖАЛБИ	18
	ДОДАТАК Д – ИЗВЕШТАЈИ О САРАДЊИ СА ЗАИНТЕРЕСОВАНИМ СТРАНАМА	19

Соларна електрана Бребекс, Србија

План сарадње са заинтересованим странама

1 Увод

Соларна електрана Бребекс (СЕ Бребекс) је пројекат који се развија у општини Димитровград у Србији, у близини границе са Бугарском, са планираним максималним производним капацитетом од 300 MW („Пројекат“). Са обе стране будуће електране налазе се два мала села – Бачево (650 м) и Бребевница (2 км). Локација пројекта и оквирни распоред компоненти пројекта приказани су на Слици 1 овог документа.

Компанија Sage Solutions д.о.о. („Sage“ или „Носилац пројекта“) је уговорила са компанијом Бребекс д.о.о. развој СЕ Бребекс, након чега ће је Бребекс д.о.о. изградити и управљати њоме.

Пројекат ће вероватно финансирати међународна финансијска институција или нека комерцијална банка и због тога се од њега се очекује да испуни највише еколошке и социјалне стандарде, који су већ делом присутни у националном законодавству, али их и превазилазе у одређеним случајевима. Sage Solutions је ангажовао тим спољних консултаната ¹да идентификују еколошке и социјалне ризике повезане са Пројектом. Консултанти су припремили Процену утицаја на животну средину и друштво (ЕСИА Студију) Пројекта, у складу са захтевима Екваторијалних принципа и смерницама заштите животне средине и социјалних питања Међународне финансијске корпорације (ИФЦ).

Најпре је припремљена Студија обима и садржаја ЕСИА студије, заједно са прелиминарним Планом сарадње са заинтересованим странама (СЕП-ом). Главна сврха овог СЕП-а је била да пружи смернице за процес објављивања информација и консултација током развоја ЕСИА студије, као и управљање свим питањима, коментарима или жалбама заинтересованих страна на пројекту. Током рада на ЕСИА студији, дошло је до нове сарадње са заинтересованим странама и припремљена је нова, ажурирана верзија СЕП-а (овог документа).

Приликом припреме СЕП-а, Носилац пројекта је, уз помоћ консултаната, идентификовао да су кључне заинтересоване стране становници општине Димитровград, посебно малобројни појединци који живе у селима која окружују локацију пројекта, Бачево и Бребевница, као и у селима која се налазе дуж пута који ће се користити за део транспорта везаног за изградњу (Радејна, Смиловци и Протопинци). Поред тога, заинтересоване стране укључују појединце који су погођени откупом земљишта, активно ловачко удружење из тог подручја, представнике релевантних општинских одељења и институција, као и друге законске заинтересоване стране. Интерне заинтересоване стране укључују запослене на пројекту, као и извођаче радова, подизвођаче и локалне добављаче.

Бребекс д.о.о. ће наставити периодично да ревидира и ажурира СЕП, како пројекат буде прелазио из фазе развоја, у фазу изградње, а затим у фазу рада. Све ажуриране верзије СЕП-а, заједно са свим осталим документима везаним за пројекат, укључујући нетехнички резиме (НТС) ЕСИА студије, већ су и биће и надаље доступне на веб страници пројекта на www.brebex.rs.

¹Pepper Advisory Limited (UK), LINK 011 (Србија), Insitu (Србија), Fauna C&M (Србија), Turnstone Ecology Limited (UK) и Ion Acoustics Limited (UK).

2 Циљ сарадње и задаци СЕП-а

Пројекат има за циљ да настави успостављање и одржавање конструктивних односа са свим заинтересованим странама, како би се осигурало да се утицаји и ризици на животну средину и друштво решавају на најбољи могући начин. Сврха СЕП-а је да обезбеди путоказ за остварење тог циља.

Циљеви СЕП-а су да:

- Представи кратак опис Пројекта (ажуриран новим дешавањима), како би се поставио контекст за идентификацију нових заинтересованих страна и како би послужио као нетехнички сажетак за комуникацију са заинтересованим странама;
- Идентификује заинтересоване стране које имају питања и жалбе у вези са Пројектом, или могу да утичу на њега, посебно неке угрожене заједнице или групе;
- Идентификује и евидентира кључна питања и бриге које заинтересоване стране могу имати у вези са Пројектом;
- Изгради отворене, позитивне односе са заинтересованим странама засноване на благовременом пружању информација и дате могућностима заинтересованим странама да изнесу своја мишљења и бриге;
- Обезбеди да заинтересоване стране буду редовно обавештаване о активностима Пројекта, описујући фазе изградње и рада, као и укупно трајање Пројекта;
- Обезбеди формуларе за вођење евиденције свих консултација;
- Опише механизам за жалбе, који је успостављен и који ће се примењивати током целе фазе изградње и у току рада СЕ, уз вођење евиденције о примљеним, обрађеним и затвореним жалбама.

3 Преглед пројекта

Овај одељак пружа кратак преглед Пројекта, док су детаљније информације доступне у НТС-у пројекта.

Главне компоненте СЕ Бребекс биће изграђене на приближно 305 хектара земљишта у власништву Републике Србије, којим управља Министарство пољопривреде, шумарства и водопривреде Републике Србије, а које је Носилац пројекта закупио. У складу са националним законодавством, 40% прихода од закупа земљишта у државној својини за СЕ се директно преноси у локални буџет општине Димитровград.

Земљиште је формално регистровано као пољопривредно земљиште, међутим, у стварности обухвата жбуње и травнате површине које нико не користи. Локалитет је ненасељен и на њему и у његовој близини нема стамбених објеката. Државни гранични прелаз са Бугарском, Градина, налази се на око 2 км југозападно од локације, а стварна граница је удаљена само око 100 м.

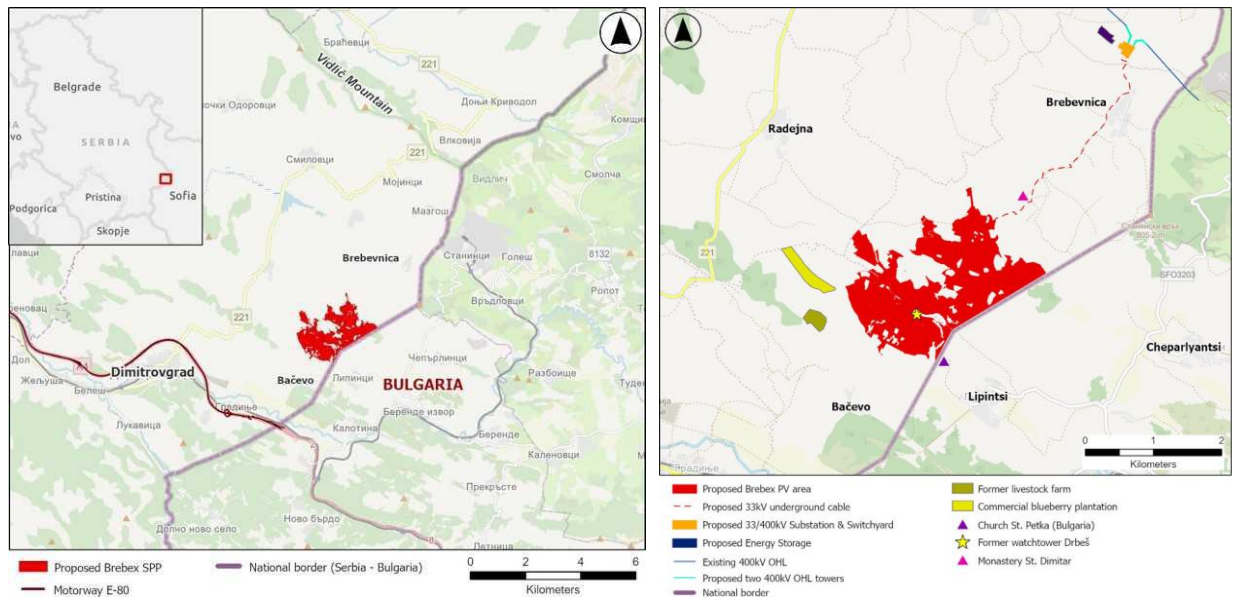
Процена утицаја на животну средину и друштво (ЕСИА студија) идентификовала је неколико подручја вредних природних станишта унутар граница локације СЕ Бребекс, укључујући мочварно земљиште око Липинског језера, која чине укупну површину од око 20 хектара. Ова станишта су заштићена локалним законом и искључена су из подручја изградње. Стварање зоне заштите биодиверзитета значи да је површина земљишта доступна за соларну електрану око 273 хектара (око 89% укупне површине). Од тога ће око 150 хектара бити покривено фотонапонским панелима и електричном опремом. Преосталих 123 хектара обухвата стазе које се протежу између панела, као и земљиште између панела и граничне ограде.

Бребекс СЕ се састоји од фотонапонских панела и батеријског постројења, што је у ствари систем за складиштење енергије, који ће се користити за управљање протоком електричне енергије у мрежу. Једноставно речено, батерије ће се пунити током дана, а празнити у раним вечерњим сатима када је вршна потражња на мрежи (тј. између 18:00 и 19:30). Фотонапонски панели ће бити постављени у линије или „низове“ и биће монтирани на челичне оквире. Растојање између низова панела ће вероватно бити између 3 и 4 метра.

Пројекат такође захтева постављање подземног кабла који ће пратити трасу постојећег пута и изградњу трафостанице и прикључно-разводног постројења. Ови објекти, заједно са постројењем за складиштење енергије, биће лоцирани близу постојећег далековода од 400 kV, где ће се СЕ повезати на постојећу националну мрежу. Очекује се да ће фотонапонски панели, инвертори и трансформатори за фотонапонске низове бити набављени из Кине, међутим, кинески радници неће бити ангажовани на локацији, на инсталирању опреме.

Изградња и рад трафостанице је одговорност предузећа Бребекс д.о.о, док ће Електро мрежа Србије или „ЕМС“ бити власник и управљач прикључно-разводног постројења. Око целе СЕ ће бити постављена заштитна

ограда, како око подручја где ће бити инсталирани фотонапонски панели, тако и око свих осталих објеката, тј. трафостанице, прикључно-разводног постројења и батеријског постројења.



Слика 1– Локација СЕ Бребекс , општи распоред компоненти пројекта и непосредна околина

У време ажурирања овог СЕП-а, предузеће Бребекс д.о.о. планира да ангажује извођача радова за инжењеринг, набавку и изградњу СЕ, у њихово име. Вероватно је да ће један или више одвојених извођача радова бити ангажовани и за обављање грађевинских радова, укључујући изградњу приступних путева, трафостанице и веома кратког дела далековода од 400 kV, који ће се повезати са постојећим. СЕ ће радити 25 до 30 година, након чега ће соларни панели бити или замењени или уклоњени, у зависности од одлуке власника СЕ.

У време ажурирања овог СЕП-а, временски оквир кључних догађаја је следећи:

- План детаљне регулације (ПДР) усвојен: јануар 2024. године за соларну електрану и октобар 2024. године за прикључне објекте.
- Локацијски услови добијени: октобар 2024. године (подручје соларних панела) – децембар 2024. године (прикључни објекти)
- Добијање грађевинске дозволе: планирано за јун 2025. године.
- Почетак изградње: планирано за лето 2025. године.
- Приступне стазе за трафостаницу: планирано за лето 2025. године
- Инсталација соларних фотонапонских панела: планирано за другу половину 2025. до почетка 2026. године.
- Изградња далековода 400 kV и трафостанице 33/110 kV: планирано за средину 2025. до почетка 2026. године.
- Почетак комерцијалног рада: планиран за јесен 2026. године.

Подручје утицаја пројекта разматрано у СЕП-у

СЕП је идентификовао заинтересоване стране повезане са подручјем утицаја пројекта, који је шири од површине самих објеката или инфраструктуре који ће бити изграђени, и узима у обзир активности предузете током изградње, рада и затварања пројекта .

Подручје утицаја пројекта за СЕ Бребекс је дефинисано као:

- Потенцијални утицаји на осетљива станишта унутар граница локације СЕ, утицаји губитка станишта на локалне и популације птица селица и слепих мишева, укључујући губитак места за заустављање и

могуће стварање баријера, ефеката расељавања или кумулативних ефеката, као и сви потенцијални утицаји на други биодиверзитет;

- Транспортна рута до локације за тешка возила и, посебно, испорука соларних фотонапонских компоненти;
- Утицај на пејзаж и визуелни утицаји како је дефинисано зоном теоријске видљивости;
- Општина у којој се налази СЕ, као и околна села, где постоји било какав потенцијал за економско расељавање и/или друштвене поремећаје, као и директне користи од Пројекта (нпр. могућности запошљавања, плаћање накнада за закуп земљишта уплаћена у локални буџет) или због присуства грађевинских тимова у локалним заједницама;

4 Применљиви стандарди

Регулаторни оквир Републике Србије

Кључни прописи Републике Србије, који се односе на сарадњу са заинтересованим странама, а релевантни су за Пројекат, укључују:

- Устав РС, који пружа широку платформу за учешће јавности и приступ информацијама. Такође омогућава јавности да буде потпуно и благовремено информисана о питањима од јавног значаја, да подноси захтеве, петиције и предлоге.
- Закон о слободном приступу информацијама од јавног значаја РС, који налаже представницима јавног сектора да пруже информације и одговоре на сва питања у вези са својим активностима, укључујући планска документа, дозволе, ревизије итд.
- Закон о заштитнику грађана РС, којим се успоставља независни државни орган који штити људска и мањинска права и слободе грађана и контролише рад свих органа управе.

Објављивање информација и организовање јавних расправа у Србији регулисано је кроз процес израде и усвајања просторних и урбанистичких планова за градове, општине, насеља, као и кроз процес процене утицаја на животну средину. Према националном законодавству, за пројекте соларних електрана не постоји обавеза да се спроведе Процена утицаја на животну средину и стога се овај процес не примењује на СЕ Бребекс.

Закон који се примењује на просторно планирање је Закон о планирању и изградњи РС, који регулише израду и усвајање планских докумената у Србији, као што су Планови детаљне регулације, који подлежу процесу јавног објављивања и консултација, како је прописано законом. Овај процес обухвата објављивање нацрта планова, организовање јавних расправа ради представљања ових нацрта планова и права заинтересованих лица и организација да доставе питања и коментаре на нацрте планова и добију одговоре.

Међународни стандарди

Поред националних законских прописа описаних у претходном одељку, Пројекат ће испуњавати међународно признату добру праксу. То укључује захтеве за сарадњу са заинтересованим странама у вези са објављивањем информација, консултацијама и управљањем жалбама, представљеним у Стандардима IFC-а о одрживости животне средине и друштва (2012) ².

У складу са овим стандардима, сарадња са заинтересованим странама је континуирани процес који подразумева спровођење следећих активности:

- Идентификација заинтересованих страна на пројекту и планирање активности и начине сарадње кроз припрему Плана сарадње са заинтересованим странама,
- Правовремено објављивање одговарајућих информација везаних за пројекат како би се организовале примерене консултације са заинтересованим странама,
- Примерене консултације са потенцијално погођеним странама и заједницама о питањима која их се директно тичу, и

² Сарадња са заинтересованим странама и управљање жалбама представљени су у Стандарду бр. 1 IFC-а. Погледајте цео документ на: https://www.ifc.org/wps/wcm/connect/24e6bfc3-5de3-444d-be9b-226188c95454/PS_English_2012_Full-Documents.pdf?MOD=AJPERES&CVID=jkV-X6h

- Спровођење процедуре или политике помоћу које појединци могу поднети коментаре или жалбе у вези са пројектом и добити одговор (Механизам за жалбе).

Овај План се надовезује на активности сарадње које су прописане националним законодавством Републике Србије и укључује додатне активности које је Носилац пројекта већ предузео, или ће Бребекс д.о.о. предузети у будућности како би се у потпуности испунили захтеви IFC-а.

5 Сарадња пре и током израде ЕСИА студије

Пре и током израде ЕСИА студије, Носилац пројекта је сарађивао са Владом Републике Србије, преко Министарства пољопривреде, шумарства и водопривреде, као и са општином Димитровград, у вези са закупом јавног земљишта потребног за СЕ. Паралелно са тим, одржавали су се контакти са појединачним власницима потребног земљишта, како би се обезбедило земљиште потребно за Пројекат, све на добровољној основи, без примене експропријације.

Током рада на ЕСИА студији, када су конкретни утицаји идентификовани, контакти са власницима потребног земљишта су настављени, и тада су завршени споразуми о компензацији као и њихове исплате. Процес стицања земљишта и давања компензације власницима за потенцијалне утицаје је завршен.

Након завршетка Студије обима и садржаја ЕСИА Студије за СЕ Бребекс и нацрта Плана сарадње са заинтересованим странама (СЕП), у августу 2023. године, Носилац пројекта је именовао Менаџера за везу са пројектном заједницом (контакт подаци су доступни у одељку 8 овог документа) и обезбедио овој особи довољно ресурса да испуни захтеве СЕП-а. Менаџер за везу са заједницом је дужан да:

- Обезбеди да се овај СЕП ажурира по потреби;
- Планира, спроводи и води свакодневну сарадњу са заинтересованим странама у вези са Пројектом, укључујући решавање свих поднетих жалби;
- Води евиденцију о формалним и неформалним активностима сарадње са заинтересованим странама;
- Организује, договара и присуствује састанцима са заинтересованим странама;
- Припреми информације за дистрибуцију заинтересованим странама у прихватљивом формату;
- Обезбеди да се Механизам за жалбе спроводи и да се редовно води евиденција поднетих жалби.
- Прати активности сарадње и припрема извештаје.

У септембру 2024. године, Носилац пројекта је, заједно са ЕСИА тимом, одржао састанке са кључним заинтересованим странама како би утврдио њихове ставове о пројекту и добио повратне информације о потенцијалним утицајима и могућим стратегијама ублажавања. ЕСИА тим за социјална питања је саставио листу жељених састанака, а Носилац пројекта их је организовао и присуствовао им заједно са ЕСИА тимом за социјална питања. Ови састанци су описани у Додатку Б овог СЕП-а.

Као део националног процеса сарадње, План детаљне регулације СЕ „Бребекс“ и пратећа Стратешка процена утицаја на животну средину јавно су објављени ради коментара на веб страници општине Димитровград, а штампане верзије су биле доступне у згради општине током новембра 2023. године. Јавна расправа ради представљања плана и одговора на евентуалне коментаре и питања такође је одржана у новембру у згради општине, а документа су формално одобрена у јануару 2024. године. Посебан процес, који је обухватао исте кораке, спроведен је за План детаљне регулације за прикључне објекте (трафостаницу, подземни кабл, складиште енергије и кратки далековод), који је био јавно доступан и представљен свим заинтересованим странама током априла и маја 2024. године, након чега је и формално усвојен у октобру 2024. године.

6 Методе идентификације и сарадње

Носилац пројекта је, заједно са тимом консултаната, идентификовао групе заинтересованих страна на које пројекат може утицати и/или које су заинтересоване за њега, као што је приказано у Табели 1 испод. Током фазе одређивања обима и садржаја ЕСИА студије, овај процес је био заснован на прегледу доступне пројектне документације и мапа, док се директна сарадња на терену догодила касније, током фазе припреме саме ЕСИА

студије, као што је описано у Додатку Б овог СЕП-а. Ова листа ће бити додатно ревидирана по потреби, како се пројекат даље буде развијао.

Табела 1– Спољне и унутрашње заинтересоване стране на пројекту

Група заинтересованих страна	Врста комуникације и предложени метод	Питања и бриге заинтересованих страна
Спољне заинтересоване стране		
Власници и корисници земљишта које је већ прибављено за све компоненте Пројекта.	Механизам за жалбе Појединачни састанци, по потреби.	Решавање свих жалби у вези са откупом земљишта.
Појединци који раде и живе у подручјима потенцијално погођеним утицајима транспорта и саобраћаја повезаних са пројектом (делови града Димитровграда, Радејна, Смиловци и Протопопинци)	Састанци (групни или индивидуални) Веб-сајт пројекта (НТС, СЕП и ЕСИА студија) Механизам за жалбе	Очекивани утицаји транспорта и саобраћаја, мере ублажавања
Ловачко удружење Видлич или друге заинтересоване организације	Појединачни састанци Јавне расправе и/или консултативни састанци Веб-сајт пројекта (НТС, СЕП и ЕСИА студија) Механизам за жалбе	Утицаји на биодиверзитет, на пример утицаји на дивље животиње и станишта, вегетацију Пејзаж и визуелни утицаји Утицаји буке Утицаји транспорта и саобраћаја Подршка локалним иницијативама и развоју, могуће оснивање фонда за социјална улагања Мере безбедности на терену
Шира јавност, посебно становници Бачева и Бребевнице, али и становници града (и општине) Димитровград.	Јавне расправе и/или консултативни састанци Веб-сајт пројекта (НТС, СЕП и ЕСИА студија) Медији Механизам за жалбе	Користи од пројекта Утицаји на животну средину и друштво Могућности запошљавања / набавке Утицаји транспорта и саобраћаја Подршка локалним иницијативама и развоју, могуће оснивање фонда за социјална улагања
Општина (локална самоуправа) Димитровград	Састанци Званична преписка	Временски оквир и напредак пројекта Користи од пројекта, укључујући уплате у локални буџет за закуп јавног земљишта Утицаји на животну средину и друштво Могућности запошљавања / набавке Утицаји транспорта и саобраћаја Подршка локалним иницијативама и развоју, могуће оснивање фонда за социјална улагања
Законски актери, на пример, надлежна министарства, институти, комунална предузећа, дирекције, итд.	Званична преписка и састанци када је то потребно	Планска документација и дозволе
Унутрашње заинтересоване стране		
Запослени у Sage solutions д.о.о. / Бребекс д.о.о.	Директна обавештења, огласне табле Канцеларијски састанци	Уговори о раду Политика људских ресурса

Група заинтересованих страна	Врста комуникације и предложени метод	Питања и бриге заинтересованих страна
	Интерни механизам за жалбе запослених	Здравствене и безбедносне процедуре
Извођачи радова, подизвођачи, локални добављачи	Информације у уговорима Састанци и званична преписка Инспекције локације	Механизам за жалбе радника Кодекс понашања радника Здравље и безбедност на раду Обезбеђење Интеракција са заједницом и Механизам за жалбе у вези са пројектом Заштита животне средине

7 Програм сарадње са заинтересованим странама

Имплементација и ажурирање овог СЕП-а у фази развоја пројекта је одговорност предузећа Sage Solutions, након чега ће ова одговорност бити предата предузећу Бребекс д.о.о. пре и током изградње и рада СЕ.

Овај одељак СЕП-а се фокусира на представљање главних активности сарадње које су идентификоване као потребне и које ће бити спроведене у фази пре изградње. Ово укључује објављивање докумената повезаних са проценом утицаја пројекта на животну средину и друштво и консултације са заинтересованим странама о специфичним питањима, пре него што се пређе на фазу изградње пројекта.

Све активности које су овде представљене морају се спровести пре почетка изградње. Сарадња која треба да се настави током изградње не може се прецизно дефинисати у овом тренутку и биће детаљније планирана и представљена у будућим СЕП-овима.

Објављивање ЕСИА, НТС и СЕП

Sage Solutions је направио веб-сајт пројекта: www.brebex.rs

НТС и СЕП, на српском језику и комплетна ЕСИА студија на енглеском језику, објављени су на овој веб страници. Ови документи ће остати јавно доступни током целог трајања Пројекта, заједно са контакт подацима за подношење питања, коментара или жалби у вези са Пројектом, као што је наведено у одељку 8у наставку текста. Штампане копије НТС и СЕП, на српском језику, доступне су у згради општине у Димитровграду (у канцеларији одборника за привреду и пољопривреду, адреса: Балканска 2, Димитровград), где их све заинтересоване стране могу добити на увид.

Остали облици сарадње у фази пре изградње

Очекује се да ће објављивањем и дистрибуцијом НТС-а и СЕП-а, кључне заинтересоване стране бити добро информисане о очекиваним утицајима на животну средину и друштво и планираним мерама ублажавања.

Поред тога, у фази пре изградње, може бити потребно директно разговарати о утицајима везаним за транспорт и саобраћај са становницима погођених мањих села: Радејна, Смиловци и Протопопинци. То се може учинити контактирањем представника општина и села/насеља и организовањем мањих, фокусираних састанака како би се представили планови пројекта и саслушале повратне информације у вези са временом (месецима, данима у недељи, доба дана) када треба избегавати коришћење путева, свим додатним безбедносним проблемима које треба истаћи возачима ангажованим на пројекту (нпр. присуство школске деце у селима), свим распоредима превоза везаним за пројекат које треба ставити на увид локалном становништву и начин на који то урадити (информације на огласним таблама месне заједнице, путем локалних веб портала или група на друштвеним мрежама) итд.

Из искуства, месне заједнице ће такође бити заинтересоване за све предстојеће могућности запошљавања и набавки, а препоручује се да се и ове информације јавно објаве у тим заједницама, чим постану познате. Сарадња у вези са могућностима друштвених инвестиција и донација, ако предузеће одлучи да спроведе такве активности, такође треба да се обезбеди локалним заинтересованим странама.

8 Управљање жалбама

Механизмом за жалбе у вези са пројектом управља Менаџер за везу са заједницом. Главне карактеристике Механизма за жалбе су:

- Свака особа или организација може да поднесе коментаре или жалбе лично, телефоном, поштом или е-поштом. Пример обрасца за жалбе дат је на крају овог документа (Додатак А), међутим, коришћење овог обрасца није обавезно. Контакт информације за Бребекс д.о.о. дате су на крају Обрасца за жалбе.
- Појединци који поднесу жалбу имају право да захтевају да се њихово име чува у тајности. Жалбе се такође могу поднети анонимно, међутим, то би могло ограничити могућности Бребекс д.о.о. да истражи и обезбеди одговор на жалбу.
- На све жалбе биће одговорено усмено или писмено, у складу са преферираним начином комуникације који је навео подносилац жалбе.
- Бребекс д.о.о. ће водити централну евиденцију свих примљених жалби, Регистар жалби (видети Додатак Ц). Регистар жалби води Менаџер за везу са заједницом. Жалбе радника / запослених биће решаване путем посебног, интерног механизма за жалбе (Механизам за жалбе радника) и не треба их подносити путем контакт података наведених у овом СЕП-у.
- Све жалбе ће бити регистроване у Регистру жалби и потврђене у року од 5 радних дана. Званични одговор на поднете жалбе мора бити достављен у року од 20 радних дана.
- У случајевима када подносилац жалбе није задовољан начином на који је одговорено на његову жалбу, Бребекс д.о.о. ће позвати представнике релевантне локалне заједнице или другу обострано договорену трећу страну да учествују у процесу како би се пронашло решење, прихватљиво за обе стране.
- Регистар жалби ће се користити за праћење решавања свих поднетих жалби и за припрему извештаја о управљању жалбама.

Подношење жалби Бребекс д.о.о. не спречава никога да оствари своја законска права и/или тражи правну заштиту у складу са законима и прописима Републике Србије.

Питања и/или жалбе могу се поднети Бребекс д.о.о. поштом, е-поштом, факсом или телефоном путем следећих контакт података:

Контакт особа: Милован Мирковић, Менаџер за везу са заједницом

Бребекс д.о.о.

Адреса: Икарбус 3 Нова 19, Београд

Телефон: +381 66 858 4570

имејл: office@brebex.rs

Штампане копије пројектних докумената (НТС и СЕП) се могу добити на увид у:

Згради општине у Димитровграду

Канцеларија већника за привреду и пољопривреду

адреса: Балканска 2, Димитровград

9 Праћење и извештавање

Праћење сарадње са заинтересованим странама

Бребекс д.о.о. ће активно пратити спровођење СЕП-а и вршиће периодичне измене документа, посебно ради планирања и представљања предстојећих догађаја објављивања информација и консултација.

Кључни индикатори који ће се користити за процену уложеног труда у сарадњу са заинтересованим странама и да ли се постижу резултати у складу са СЕП-ом, су:

- Број и врста жалби и начин на који се оне решавају;

- Објављени документи, место и начин њихове објаве, као и примљени коментари и питања, и релевантност датих одговора;
- Детаљи организованих консултација са погођеним људима и локалним заједницама у вези са кључним темама, као што су управљање саобраћајем и транспортом, могућности запошљавања и набавке, потенцијалним могућностима донација итд. Повратне информације од локалних заједница и како су оне узете у обзир у даљем планирању и/или спровођењу пројекта;
- Детаљи о другим активностима сарадње и њихов утицај на Пројекат (исходи сарадње).

Бребекс д.о.о. ће такође пратити све активности сарадње везане за пројекат које не организује директно ово предузеће, већ општина или друге законске заинтересоване стране. У складу са међународном добром праксом, Бребекс д.о.о. ће директно сарађивати са заинтересованим странама на овим догађајима и настојати да се директно бави њиховим питањима и жалбама.

Извештавање о сарадњи са заинтересованим странама

Као што је раније представљено, Менаџер за везу са заједницом ће водити Регистар жалби и на основу тога, као и користећи индикаторе наведене у претходном одељку, припремаће извештаје СЕП-а (Додатак Д СЕП-а), који ће се подносити руководству предузећа, квартално, пре и током изградње. Менаџер за везу са заједницом ће документовати све састанке и консултације записницима и фотографијама (када је то прикладно) и приложити их уз извештаје.

Информације из СЕП извештаја биће сумиране у Годишњим извештајима о постигнућима у вези заштите животне средине, здравља, безбедности и друштва.

ДОДАТАК Б – Програм сарадње са заинтересованим странама

Група заинтересованих страна	Метод сарадње	Локација и време	Сврха	Материјали за консултације / објављивање	Повратне информације од заинтересованих страна	Следећи кораци
Фаза развоја ЕСИА студије						
Три жене и два мушкарца власника погођеног земљишта	Састанак	Локална канцеларија Бребекс, Димитровград, 11.09.2024.	Да би се разумели ставови о процесу откупа земљишта, ниво задовољства погођених људи надокнадом и контактима са Носиоцем пројекта.	Контакт подаци Носиоца пројекта су већ доступни погођеним особама. На састанку нису представљени нови материјали.	Три жене, чланице проширене породице, које поседују делове две погођене парцеле. Наследице су земљу од заједничких рођака и нико је не користи. Сви власници су се преселили у градске средине, две жене у Димитровград, а једна живи у иностранству. Две жене које живе у Димитровграду раде у Бугарској и свакодневно путују тамо (ово је уобичајена појава за многе становнике Димитровграда). Жена која живи у иностранству је пензионерка, али често посећује свој родни град и рођаке. Имају кућу у селу Бребевица, такође у заједничком власништву свих њих. Нико тамо не живи, међутим, користе је као викендицу и тамо организују породична окупљања. Сви власници су били задовољни ценом коју је понудио Носилац пројекта и сложили су се да је прихвате. Сви власници су део новца искористили за заједничко реновирање викендице. Сви власници имају и друго земљиште које поседују и нико га не користи (нико се не бави пољопривредом и не издају земљиште у закуп). Један мушкарац је био једини власник две погођене парцеле. Он је старији и живи са супругом у селу Бребевица. Бави се пољопривредом малог обима, углавном да би одржавао радну кондицију и да би имао здраве производе за своју децу и њихове породице. Он гаји и неколико животиња, има башту са поврћем, пчеле и мали рибњак. Део погођеног земљишта користио је за сезонске усеве, за сточну храну, али има и друго земљиште које може да настави да користи у исту сврху. Такође је био задовољан понудом за надокнаду и верује да не би могао да добије толико ако би продао земљиште на тржишту. Део новца је поделио са својом децом и унуцима и направио је нека мања улагања у своју фарму. Други човек поседује 4 парцеле које су првобитно биле потребне за изградњу далековода, а које је Носилац пројекта стекао путем трајне	Континуирани контакти са свим погођеним власницима по потреби, како би се пратила сва питања у вези са откупом земљишта или решавале евентуалне жалбе.

Група заинтересованих страна	Метод сарадње	Локација и време	Сврха	Материјали за консултације / објављивање	Повратне информације од заинтересованих страна	Следећи кораци
					<p>службености. Међутим, пројекат се у међувремену променио и Носилац пројекта је одлучио да инсталира подземне каблове испод јавног пута уместо изградње далековода. Овај човек средњих година живи у селу и бави се свим врстама физичких послова и има на располагању неке основне машине (трактор са приколицом и неким прикључцима), због чега га Пројекат понекад ангажује да помогне у неким локалним задацима, као што су чишћење жбуња, превоз одређених материјала, итд. Изјавио је да има добру сарадњу са Пројектом и сматра да је имао користи од успостављања службености (за далековод) јер не користи ово земљиште (које је и даље у његовом власништву). Накнада за службеност, као и ситни послови које понекад обавља за Пројекат, били су за њега неочекивани и добродошли приходи.</p>	
Члан локалног ловачког удружења (Видлич)	Састанак	Локална канцеларија Бребекс, Димитровград, 11.09.2024.	Да се чују мишљења о Пројекту из перспективе ловачког удружења, са фокусом на губитак земљишта доступног за лов у будућности и утицај изградње на животиње.	Контакт подаци Носиоца пројекта су већ доступни погођеним особама. На састанку нису представљени нови материјали.	Ловачко удружење је активно на територији општине и има једну уздигнуту чеку у близини локације пројекта. Површина земљишта коју ће пројекат заузимати није значајна у поређењу са укупном површином коју користи ловачко удружење, тако да нема бриге да ће бити значајних утицаја. Најважнија тема за ловце је да ће бити ограда око подручја са соларним панелима. Сматрају да ће то спречити да дивље животиње буду повређене ако су близу опреме (а такође и да би могле да изазову било какву штету). Ловци верују да ће се животиње прилагодити новим условима, јер се то дешава када се уведу било какве нове промене у животној средини и не плаше се дугорочних последица, осим неких почетних утицаја током изградње (ако животиње буду отеране са подручја буком и другим грађевинским сметњама). Ловци имају протоколе за размену информација како би се осигурала безбедност током ловачких активности, укључујући и са граничном полицијом, и деле све своје активности на Фејсбук профилу удружења. У контакту су са локалним представником Носиоца пројекта у канцеларији Бребекс у Димитровграду.	Доставити информације о објављивању НТС и СЕП-а на веб страници и у штампаном облику у згради општине у Димитровграду.

Група заинтересованих страна	Метод сарадње	Локација и време	Сврха	Материјали за консултације / објављивање	Повратне информације од заинтересованих страна	Следећи кораци
Шеф катастра	Састанак	Локална канцеларија Бребекс, Димитровград, 11.09.2024.	Да се сазна више о сарадњи са Носиоцем пројекта у вези идентификације власника погођеног земљишта и њихових контакт података, јер је то био један од најтежих аспеката прибављања земљишта у приватном власништву.	Контакт подаци Носиоца пројекта су већ доступни катастру. На састанку нису представљени нови материјали.	Шеф локалног катастра изјавио је да је ова канцеларија сарађивала са Носиоцем пројекта како би се идентификовали власници погођеног земљишта у највећој могућој мери и како би се обрадили сви остали административни задаци у вези са откупом земљишта, што је важно за омогућавање развоја пројекта. Сарадња са целом општином, укључујући и ово одељење, била је веома добра. Шеф катастра је рођен у селу Бребевица, али сада живи у Димитровграду. Изјавио је да у селима поред будуће СЕ готово да нема људи и да већина људи посећује ова села само лети.	
Општина Димитровград	Састанак	Зграда општине, Димитровград, 12.09.2024.	Да би се разумели ставови и забринутости општине у вези са Пројектом, као и све повратне информације које су добили од заинтересованих појединаца и организација.	Општина континуирано добија информације у вези са развојем Пројекта.	Представници различитих општинских одељења (локални развој, урбанистичко планирање, грађевинарство, заштита животне средине) учествовали су на састанку са Носиоцем пројекта и консултантима за процену утицаја на животну средину и друштво (ЕСИА студија). Општина је у протеклих 10 година покушавала да привуче компаније за развој соларних електрана, јер подручје има повољне услове. Више од 150 предузећа је изразило интересовање током година, али ће Носилац пројекта бити први који се укључио у све релевантне процедуре и коначно ће реализовати пројекат соларне електране. Сарадња између Носилац пројекта и општине је била веома добра. Општински буџет ће бити значајно ојачан приходима од закупа јавног земљишта (40% износа РС преноси у општински буџет), а плаћања ће се вршити годишње током наредних 30 година. Општина очекује да ће постојати спремност да се пружи додатна подршка локалном развоју када соларна електрана почне да ради. Још један важан аспект је да ће изградња нове трафостанице обезбедити већу сигурност локалне електроенергетске мреже, у случају било каквих незгода. Није било коментара или питања у	Доставити информације о објављивању НТС и СЕП-а на веб страници и у штампаном облику, као и контакт податке за коментаре и питања.

Група заинтересованих страна	Метод сарадње	Локација и време	Сврха	Материјали за консултације / објављивање	Повратне информације од заинтересованих страна	Следећи кораци
					вези са пројектом када је усвојен ПДР. Локално становништво је осетљиво према природи. На пример, као одговор на ставове локалног становништва, општина је забранила све пројекте мини хидроелектрана због њиховог значајног негативног утицаја на животну средину. Соларна електрана је добродошла јер нема већих нежељених ефеката на животну средину, а истовремено нико није користи земљиште на којем ће бити изграђена. Општина је спремна да помогне Носојцу пројекта у пружању информација о Пројекту, а локална канцеларија је погодна смештена у центру града где свако може добити све потребне информације (напомена: од тада је канцеларија затворена, међутим информације су на располагању у општини, као што је представљено у СЕП-у).	
Једна власница погођеног земљишта	Телефонски позив	13.09.2024.	Да би се разумели ставови о процесу откупа земљишта, ниво задовољства погођених људи надокнадом и контактима са Носојцем пројекта.	Контакт подаци Носојца пројекта су већ доступни погођеним особама. На састанку нису представљени нови материјали.	Жена је сувласница парцеле заједно са својом сестром. Обе више не живе у Димитровграду и земљиште које поседују (укључујући и погођену парцелу) је неискоришћено. Обе су биле веома задовољне сарадњом са Носојцем пројекта, укључујући и понуђеном висином надокнаде. Сестре поседују кућу у једном од села у близини Димитровграда коју је саградио њихов отац и сада се користи као викендица, коју често посећују јер уживају у природи у овим крајевима.	Континуирани контакти са свим погођеним власницима по потреби, како би се пратила сва питања у вези са откупом земљишта или решавале евентуалне жалбе.
Један власник погођеног земљишта	Телефонски позив	13.09.2024.	Да би се разумели ставови о процесу откупа земљишта, ниво задовољства погођених људи надокнадом и контактима са	Контакт подаци Носојца пројекта су већ доступни погођеним особама. На састанку нису представљени	Власник погођене парцеле живи у Београду и такође је прихватио понуђену надокнаду, коју сматра праведном. Погођено земљиште нико не користи. Његова породица има кућу у једном од села у близини Димитровграда, међутим, она је у лошем стању и више је не посећују. Породица има још земље у том подручју и ништа од те земље се не користи.	Као горе

Група заинтересованих страна	Метод сарадње	Локација и време	Сврха	Материјали за консултације / објављивање	Повратне информације од заинтересованих страна	Следећи кораци
			Носиоцем пројекта.	нови материјали.		
Објављивање ЕСИА студије и фаза пре изградње						
Фаза изградње						
Фаза оперативног рада						

ДОДАТАК Ц – Регистар жалби

Бр.	Датум када је жалба примљена	Име особе која је поднела жалбу	Контакт подаци особе која је поднела жалбу	Кратак опис проблема / жалбе	Планиране акције за решавање жалбе	Радње које су предузете ради решавања жалбе	Резултати предузетих радњи за решавање жалбе	Датум када је жалба затворена

ДОДАТАК Д – Извештаји о сарадњи са заинтересованим странама

Извештаји ће оквирно садржати следеће главне наслове:

- Сажетак жалби поднетих у оквиру Механизма за жалбе
- Састанци са заинтересованим странама
- Друштвени догађаји
- Улагање у заједницу и донације
- Саопштења за јавност и коментари